

Оценка психолого-педагогических условий БДОУ «Центр развития ребенка детский сад №37»

Психолого-педагогические условия – это определенная организация образовательного процесса, в совокупности педагогических средств, методов и форм организации образовательного процесса, конкретных способов педагогического взаимодействия, информационного содержания образования, особенностей психологического микроклимата, что обеспечивает возможность целенаправленного педагогического воздействия на ребенка.

Требования к психолого-педагогическим условиям:

- наличие системы психолого-педагогического сопровождения воспитанников, в том числе и детей с ОВЗ;

- наличие медицинского сопровождения воспитанников;

- наличие организационно-методического сопровождения.

В БДОУ «Центр развития ребенка детский сад №37» (далее ДОУ) для успешной реализации Программы должны быть обеспечены следующие **психолого-педагогические условия:**

-использование в образовательной деятельности форм и методов работы с детьми, соответствующих их психолого-возрастным и индивидуальным особенностям, в том числе и детьми с ОВЗ;

- построение образовательного процесса на основе взаимодействия взрослых с детьми, формирование и поддержка положительной самооценки, уверенности в собственных возможностях и способностях, поддержка инициативы и самостоятельности детей в специфических для них видах деятельности;

- построение взаимодействия с семьями воспитанников в целях осуществления полноценного развития каждого ребенка, вовлечение семей воспитанников непосредственно в образовательный процесс.

- оценка эффективности здоровьесберегающей деятельности в ДОУ;

- наличие условий для детей с ОВЗ и детей-инвалидов (наличие психолого-педагогического сопровождения детей с особыми образовательными потребностями);

- наличие консультативной поддержки педагогов и родителей по вопросам воспитания и обучения воспитанников, включая детей с ОВЗ;

Процедура оценки качества психолого-педагогических условий в ДОУ

1. Показатели внутренней оценки качества психолого-педагогических условий реализации ООП, АООП ДО

Процедура оценки психолого-педагогических условий для реализации основной образовательной программы дошкольного образования в организации осуществляется на основе следующих показателей:

- характер взаимодействия сотрудников с детьми и родителями воспитанников;

- наличие возможностей для социально-личностного развития ребенка в процессе организации различных видов детской деятельности;

- наличие возможностей для развития игровой и познавательной деятельности;

- наличие возможностей для коррекции нарушений развития и социальной адаптации (в том числе и для детей с ОВЗ посредством организации инклюзивного образования).

2. Основные критерии оценки психолого-педагогических условий реализации образовательных программ дошкольного образования (ООП, АООП)

Характер взаимодействия педагогов с детьми оценивается на основе наблюдений организации образовательной деятельности. Фиксируются результаты наблюдений на предмет их степени проявления.

В качестве критериев оценки взаимодействия педагогов с детьми являются следующие проявления:

- взаимодействуя с детьми, педагоги учитывают их возрастные и индивидуальные особенности;
- педагоги планируют образовательную деятельность (развивающие игры, занятия, прогулки, беседы, и пр.) на основании данных психолого-педагогической диагностики развития каждого ребенка.
- педагоги выполняют рекомендации специалистов по работе с детьми с особыми потребностями (дети с ОВЗ и инвалиды);

В качестве критериев оценки психолого-педагогических условий социально-личностного развития ребенка в процессе организации социально-ориентированной деятельности являются:

- педагоги приобщают детей к нравственным ценностям;
- педагоги способствуют формированию у детей положительного отношения к труду;
- педагоги создают предпосылки для развития у детей чувства патриотизма;
- педагоги создают условия для формирования у детей навыков безопасного поведения.

В качестве критериев оценки психолого-педагогических условий социально-личностного развития ребенка в процессе организации физического развития являются:

- педагоги способствуют становлению у детей ценностей здорового образа жизни;
- педагоги создают условия для различных видов двигательной активности детей;
- в ходе организованных физкультурных занятий и свободной физической активности детей педагоги реализуют индивидуальный подход;
- проводится работа по профилактике и снижению заболеваемости детей (используются различные виды закаливания, дыхательная гимнастика, воздушные и солнечные ванны, корригирующая гимнастика).

3. Технология организации процедуры оценки психолого-педагогических условий для реализации основной образовательной программы дошкольного образования

Процедура оценки психолого-педагогических условий для реализации образовательных (ООП, АООП) программ дошкольного образования включает:

- наблюдение за организацией образовательной деятельности в ДОУ со стороны педагогов;
- фиксация результатов наблюдений в оценочных листах с уточнением степени проявления наблюдаемых явлений (балльная оценка) (Приложение 1) .

4. Процедура оценки качества организации развивающей предметно-пространственной среды в ДОУ

4.1. Показатели внутренней оценки качества организации развивающей предметно-пространственной среды

Процедура оценки развивающей предметно-пространственной среды для реализации основной образовательной программы дошкольного образования в организации осуществляется на основе следующих показателей:

- насыщенность предметно-пространственной среды;
- трансформируемость пространства;
- полифункциональность игровых материалов;
- доступность предметно-пространственной среды;
- безопасность предметно-пространственной среды;

4.2. Основные критерии оценки организации развивающей предметно-пространственной среды

Основными критериями оценки развивающей предметно-пространственной среды реализации образовательных программ дошкольного образования являются:

- развивающая предметно-пространственная среда ДОУ соответствует возрасту детей;

- в ДОО обеспечена доступность предметно-пространственной среды для воспитанников, в том числе детей с ограниченными возможностями здоровья и детей-инвалидов;
- предметно-пространственная среда ДОО обеспечивает условия для физического развития, охраны и укрепления здоровья, коррекции недостатков развития детей;
- предметно-пространственная среда в ДОО обеспечивает условия для эмоционального благополучия детей (оборудованы уголки уединения и уютные зоны отдыха);
- предметно-пространственная среда ДОО обеспечивает условия для развития игровой и познавательной деятельности детей (выделены зоны, оснащенные оборудованием, материалами для разных видов познавательной деятельности);
- предметно-пространственная среда ДОО обеспечивает условия для художественно-эстетического развития детей (зоны, оснащенные оборудованием и материалами для изобразительной, музыкальной, театрализованной деятельности детей);
- предметно-пространственная развивающая среда ДОО является трансформируемой, полифункциональной, вариативной, т.е. может меняться в зависимости от образовательной ситуации, в том числе, от меняющихся интересов и возможностей детей;
- в ДОО созданы условия для информатизации образовательного процесса (для демонстрации детям познавательных, художественных, мультипликационных фильмов, литературных, музыкальных произведений и др.);
- предметно-пространственная среда ДОО и ее элементы соответствуют требованиям по обеспечению надежности и безопасности.

4.3. Технология организации процедуры оценки организации развивающей предметно-пространственной среды

Процедура оценки предметно-пространственной развивающей среды реализации основной образовательной программы дошкольного образования включает:

- наблюдение за организацией образовательной деятельности в ДОО со стороны педагогических работников
- мониторинг качества организации развивающей предметно-пространственной среды (с фиксацией изменений в баллах) (Приложение 2)

Приложение

Оценка качества психолого-педагогических условий реализации дошкольного образования

Показатели	Баллы		
	3	2	1
Оценка взаимодействия педагогов с детьми в образовательном процессе			
Учет возрастных и индивидуальных особенностей детей			
Выполнение рекомендаций специалистов по работе с детьми с особыми потребностями (дети с ОВЗ и инвалиды)			
Планирование образовательной деятельности (развивающие игры, занятия, прогулки, беседы, и пр.) на основании данных психолого-педагогической диагностики развития каждого ребенка.			
Оценка социально-личностного развития ребенка в процессе организации социально-ориентированной деятельности			
Приобщение детей к нравственным ценностям			
Формирование у детей положительного отношения к труду			
Создание предпосылок для развития у детей чувства патриотизма;			
Создание условий для формирования у детей навыков безопасного поведения.			
Оценка социально-личностного развития ребенка в процессе организации физического			

развития			
Приобщение детей к здоровому образу жизни			
Применение здоровьесберегающих технологий			
Учёт индивидуальных возможностей и особенностей детей			
Профилактика по снижению заболеваемости воспитанников (различные виды закаливания, дыхательная гимнастика, воздушные и солнечные ванны)			
Оценка взаимодействия педагогов со специалистами ДОУ			
Взаимообмен данными мониторинга			
Координированное планирование совместных действий			
Взаимодействие по планированию и проведению коррекционной работы с детьми			
Оценка взаимодействия педагогов с родителями воспитанников			
Консультирование родителей по вопросам обучения и воспитания детей			
Оформление наглядной информации для родителей			
Индивидуальный подход к каждой семье			
Взаимодействие с родителями через мастер-классы, использование ИКТ-технологий и Интернет-ресурсов и др.			

Интерпретация результатов:

- 1 балл (низкий) - показатель слабо выражен, условия частично созданы;
- 2 балл (средний) - показатель выражен удовлетворителен, условия созданы, но требуют доработки;
- 3 балл (высокий) - показатель ярко выражен и стабилен, условия созданы в полном объеме.

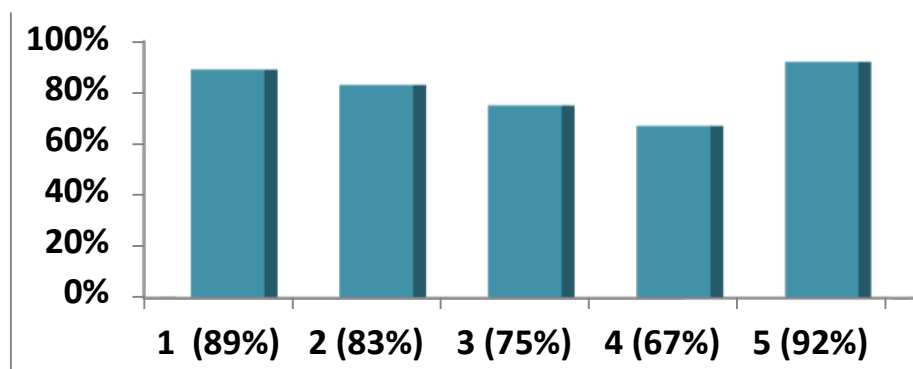
Оценка качества психолого-педагогических условий реализации дошкольного образования

Дата обследования: 19.10-30.10.2022 г.

Показатели	Баллы		
	3	2	1
Оценка взаимодействия педагогов с детьми в образовательном процессе			
Учет возрастных и индивидуальных особенностей детей	3		
Выполнение рекомендаций специалистов по работе с детьми с особыми потребностями (дети с ОВЗ и инвалиды)		2	
Планирование образовательной деятельности (развивающие игры, занятия, прогулки, беседы, и пр.) на основании данных психолого-педагогической диагностики развития каждого ребенка.	3		
Оценка социально-личностного развития ребенка в процессе организации социально-ориентированной деятельности			
Приобщение детей к нравственным ценностям		2	
Формирование у детей положительного отношения к труду		2	
Создание предпосылок для развития у детей чувства патриотизма;	3		
Создание условий для формирования у детей навыков безопасного поведения.	3		
Оценка социально-личностного развития ребенка в процессе организации физического развития			
Приобщение детей к здоровому образу жизни		2	
Применение здоровьесберегающих технологий		2	

Учёт индивидуальных возможностей и особенностей детей	3		
Профилактика по снижению заболеваемости воспитанников (различные виды закаливания, дыхательная гимнастика, воздушные и солнечные ванны)		2	
Оценка взаимодействия педагогов со специалистами ДОУ			
Взаимообмен данными мониторинга		2	
Координированное планирование совместных действий		2	
Взаимодействие по планированию и проведению коррекционной работы с детьми		2	
Оценка взаимодействия педагогов с родителями воспитанников			
Консультирование родителей по вопросам обучения и воспитания детей	3		
Оформление наглядной информации для родителей	3		
Индивидуальный подход к каждой семье	3		
Взаимодействие с родителями через мастер-классы, использование ИКТ-технологий и Интернет-ресурсов и др.		2	

Таблица 1. Оценка качества психолого-педагогических условий реализации дошкольного образования (в %).



- 1- Оценка взаимодействия педагогов с детьми в образовательном процессе
- 2- Оценка социально-личностного развития ребенка в процессе организации социально-ориентированной деятельности
- 3- Оценка социально-личностного развития ребенка в процессе организации физического развития
- 4- Оценка взаимодействия педагогов со специалистами ДОУ
- 5- Оценка взаимодействия педагогов с родителями воспитанников

Анализ психолого-педагогических условий реализации ООП ДО.

В ДОУ уделяется особое внимание психолого-педагогическим условиям в соответствии с Федеральным государственным образовательным стандартом дошкольного образования.

Основной целью системы психолого-педагогического обеспечения педагогического процесса в ДОУ выступает создание условий, направленных на полноценное психофизическое развитие детей и обеспечение их эмоционального благополучия.

Задачи психолого-педагогической работы по формированию физических, интеллектуальных и личностных качеств детей решаются интегрировано в ходе освоения всех образовательных областей наряду с задачами, отражающими специфику каждой образовательной области. Образовательный процесс включает как совместную деятельность взрослого с детьми, так и свободную самостоятельную деятельность воспитанников.

Важным условием является создание благоприятного для развития ребенка климата в детском саду, оказание своевременной педагогической помощи, как детям, так и их родителям, подготовка детей к школьному обучению с учетом их возрастных и индивидуальных особенностей, повышенном внимании к детям с особыми потребностями.

Созданы условия для индивидуальных и коллективных игр и занятий, активности детей. Это позволяет детям организовывать разные игры и занятия в соответствии со своими интересами и замыслами, а также найти удобное, комфортное и безопасное место в зависимости от своего эмоционального состояния. При этом обеспечивается доступность ко всему содержанию развивающей среды.

Педагоги планируют образовательную деятельность на основании данных психолого-педагогической диагностики, в своей работе они учитывают рекомендации специалистов (учителя-логопеда, педагога-психолога, учителя-дефектолога) при выстраивании взаимодействия с детьми с ОВЗ, но есть сложности в данном направлении, так как дети со статусом ОВЗ появились в группах недавно и необходимо повышать компетентность педагогов по работе с такими детьми. Обмен профессиональной информацией об особенностях развития ребенка является необходимым условием для качественного выстраивания коррекционной работы с детьми

Большое внимание уделяется созданию благоприятной предметно-развивающей среды для социального развития детей, формированию у детей основ личности будущего гражданина. Но недостаточно ведется профилактика и коррекция имеющихся у детей социально-личностных проблем, необходимо формировать социальные навыки: освоение различных способов разрешения конфликтных ситуаций, умений договариваться, также необходимо создание коммуникативной компетентности ребёнка – распознавание эмоциональных переживаний и состояний окружающих, выражение собственных переживаний.

В результате наблюдений было выявлено, что педагоги недостаточно уделяют внимания формированию у детей положительного отношения к труду (накрывание на стол, дежурство в уголке природы, помощь воспитателю при подготовке к занятию и др.)

При оценке социально-личностного развития ребенка в процессе организации физического развития также отмечается недостаточное применение здоровьесберегающих технологий (дыхательная гимнастика, гимнастика после пробуждения, различные виды самомассажа, профилактика плоскостопия и формирование правильной осанки, воспитание привычки к повседневной физической активности и заботе о здоровье и др.)

Взаимодействие детского сада и семьи - необходимое условие всестороннего развития дошкольников, так как наилучшие результаты отмечаются там, где педагоги и родители действуют согласованно. Современные родители - грамотны, информированы, но вместе с тем очень заняты и ограничены во времени для получения большого объема информации. Занятость родителей является основной проблемой взаимодействия детского сада с семьей. Применение информационно-коммуникационных технологий в образовательном процессе является сегодня одним из приоритетных направлений модернизации образования, позволяющее не только повысить качество обучения, но и достичь нового уровня отношений между участниками образовательного процесса на всех этапах педагогической деятельности.

Поэтому в новых условиях особую актуальность приобретает поиск таких форм взаимодействия, которые позволяют эффективно реализовывать основную общеобразовательную программу дошкольного образования. Одной из таких форм является использование ИКТ (онлайн-консультации, семинары, видео-презентации и др.). Не все педагоги владеют навыком работы с ИКТ, поэтому необходимо повышать компетентность в этой области.

Взаимодействие всех участников в педагогическом процессе успешно помогает детям легко адаптироваться в обществе, к дальнейшему обучению в школе.

Управленческие решения

Необходимы дополнительные мероприятия по улучшению организации социально-ориентированной деятельности для более успешного социально-личностного развития ребенка в условиях ДОУ.

Необходимо качественное взаимодействие педагогов и специалистов ДОУ для планирования и осуществления коррекционной работы.

Сотрудничество детского сада с семьей - важное условие для полноценного развития личности ребенка. Необходимо оказывать психолого-педагогическую и консультативную поддержку семьи и повышать компетентность родителей в вопросах развития и образования, охраны и укрепления здоровья детей.

Социально-личностное развитие детей

- Проведение семинаров, консультаций и круглых столов для педагогов по вопросам социально-личностного развития ребенка в условиях ДОУ.
- Использование игровых технологий в социально-личностном развитии дошкольников.
- Проведение аукционов педагогических идей по обмену опытом использования технологий социально-личностного развития в работе с детьми.

Взаимодействие педагогов со специалистами ДОУ

- Создание команды единомышленников из всех специалистов (учителя-логопеда, педагога-психолога, воспитателей, музыкального руководителя по различным видам деятельности) для качественной реализации коррекционной работы с детьми ОВЗ.
- Проведение круглых столов, консультаций, семинаров-практикумов, совещаний для обсуждения вопросов планирования и организации коррекционной работы.
- Тесное взаимодействие всех участников педагогического процесса при совместном решении образовательных, воспитательных и коррекционных задач.

Взаимодействие с родителями

- Повышение компетентности воспитателей при работе с ИКТ.
- Повышение компетентности родителей в вопросах развития и образования детей через использование ИКТ-технологий.
- Привлечение семей воспитанников к участию в мероприятиях, организуемых в ДОУ (семейные гостиные, семейные клубы, создание совместных образовательных проектов, дни открытых дверей и др.)